

FOTOĞRAFLAR: Cristobal Palma

TOPOĞRAFYANIN UZANTISI

Kuzey İtalya'da bir dağ yamacındaki Alto Adige kentinde yer alan Strata Otel, dış cephesi ve topoğrafyaya uyumuyla dikkat çekiyor. Tasarım ve mimari projeyi üstlenen Plasma Studio'nun ortaklarından Ulla Hell ile proje üzerine bir söyleşi gerçekleştirdik.

Enise B. Karaçizmeli

EBK: Strata Otel'in konumlandığı yerin belirgin özellikleri nelerdi? Bu özellikler binanın tasarımına nasıl yansdı?

ULLA HELL: Bina, Dolomite Sıradağları'nın sarp yamaçlarında yer alıyor. Yaptığımız projede amacımız, bina kütesini mevcut peyzajla bütünleştirmekti. Biz de bina hacmini, var olan topoğrafya eğrilerinin bir uzantısı olarak geliştirdik. Topoğrafya eğrileri, bütün hacmi çevreleyen ve çatıda da devam eden ahşap çubuklarla binanın yatay katmanlarında tanımlanıyor.

STRATA OTEL
PLASMA STUDIO

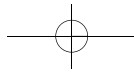
Proje alanı çok güneş alıyor ve muhteşem bir doğa manzarasına sahip. Bu sebeple bütün odaların güneşe ve manzaraya karşı büyük cam yüzeyleri var.

EBK: Peyzaj ve topoğrafya oldukça baskın görünüyor. Tasarım sürecinde bu veriler nasıl değerlendirildi?

Topoğrafya ve tasarım birbirini ne derecede kısıtlıyor?
UH: Bina hacmini var olan peyzaja, doğal peyzajın devamıymış gibi algılanacak, birbirleriyle karışacak şekilde yerleştirmeye çalıştık. Doğal peyzaj yapay peyzaja dönüşerek bina hacminin kendisiyle bütünleşmeliydi.

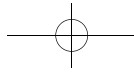
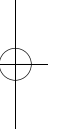
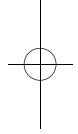
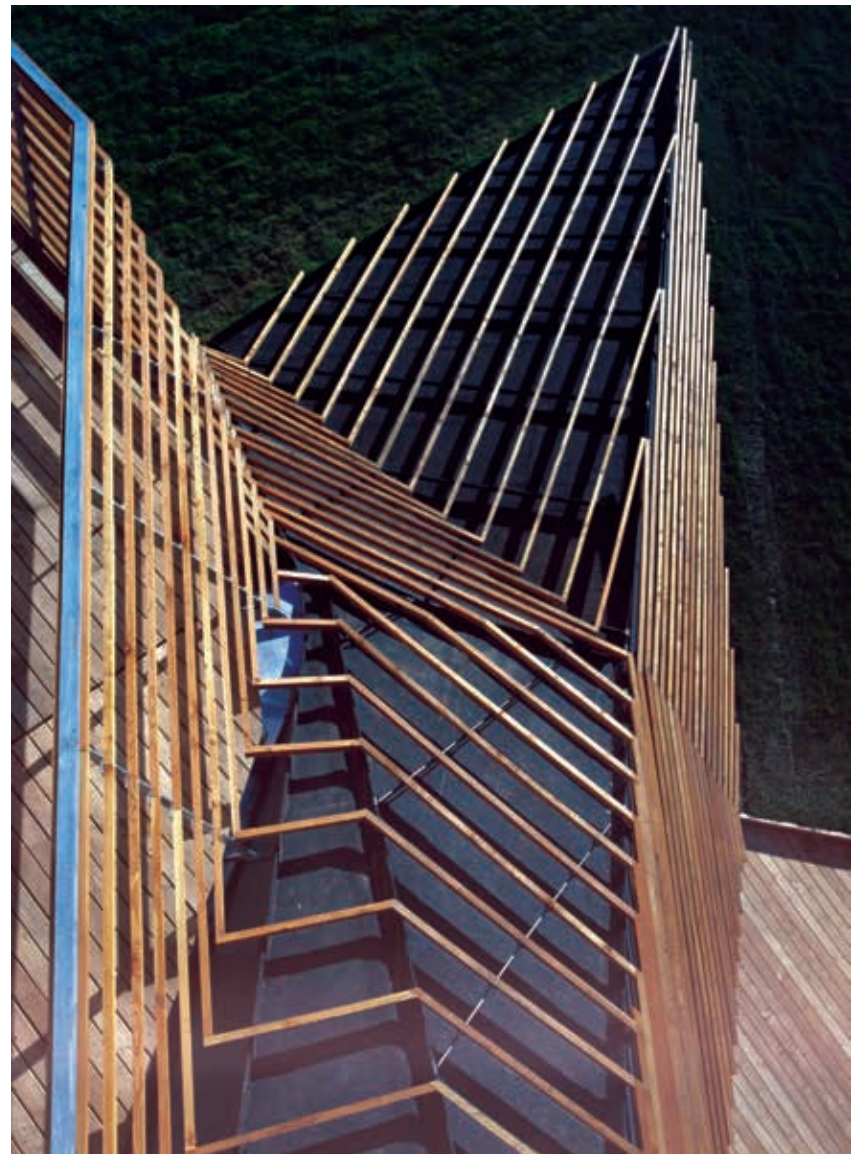
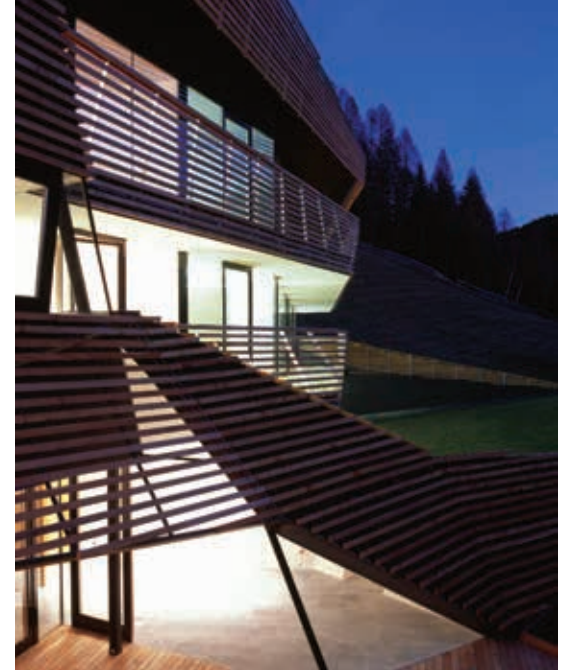
Bina kütesi mevcut topoğrafya çizgilerinin uzantısı olarak biçimlendi. Bu yatay katmanlaşma, yapıyı çevreleyen ahşap çubuklarla gösterildi. Tabi ki tüm tasarım sürecinde mevcut topoğrafya, yasal kısıtlamalar gibi uygulama ölçütleri, işlevsel gereksinimler, alan sınırları vb unsurlar tasarımımızı etkiledi; tüm bunları dikkatle ele alarak tasarım sürecine dahil ettik.

EBK: Strata Otel var olan apart otele ek bir yapı olarak tasarlandı ve aradaki bağlantı yeraltından sağlanıyor.



KARŞI SAYFADA
Sıradağların manzarasına bakış, otelin arka girişi

BU SAYFADA
SOLDA: Topoğrafyanın uzantısı olarak bina
SOLDA ALTTA: Ön cephede devam eden ahşap çubuklar
ALTTA: Aydınlatma ve ön cephe
EN ALTTA: Balkondan aşağı bakış



SAĞDA: Balkondan manzaraya bakış
ALTTA: Giriş holü
EN ALTTA: İç mekâna karakter veren renkler;
pencerelerde devam eden yatay kırıklar;
iki bina arasında yer altından sağlanan bağlantı



Bunun sebebi var olan yapıyla yeni binanın benzer nitelikler taşıması mı? Eğer öyleyse yeni yapının var olanla bir ilişkisi olmadığını söyleyebilir miyiz?

UH: Hem mimar hem de müşteri var olan mimari dilin devam ettirmeye değer olmadığını düşünüyordu. Bu yüzden ek bina için yeni bir dil arayışına girdik, iki bina yeraltından birbirine bağlandı. İki binanın hem bodrum hem de zemin katları alçak ve basit bir bağlantıyla birbirine bağlandı.

EBK: Binanın iki ana programı var: apart otel ve müşterinin kendi evi. Bu iki programın gereksinimleri tasarım sürecinde nasıl bütünleşti?

UH: Esas konu dış mekânı programa uygun şekilde farklılaştırmaktı. Her bölümün kendine ayrılmış bir dış mekânı bulunuyor, özel alanların gözlerden uzak olmasını sağlayacak bir bina hacmi yarattık ve doğal peyzajın bir uzantısı olarak bu bina hacmini oluşturduk. Bu hem yapay

bir peyzaj oluşturuyor hem de binanın kendisini gözler önüne seriyor.

EBK: Yeraltı bağlantısıyla birlikte bu iki programdaki girişler, dolaşım ve odaların dağılımı nasıl düzenlendi?

UH: Belirttiğim gibi, var olan bölmenin girişi olan bodrum katına garaj üzerinden bağlantı sağlandı ve var olan binanın ana holünün bulunduğu birinci katı, alçak, basit bir yapı hacmiyle yeni binaya zemin katta bağladık.

EBK: Ahşap çubuklar binaya ana karakterini veriyor. Cephe giydirme işlevinden başka, bu ahşap çubukların rolü ne ve bu iç mekâna nasıl yansıyor?

UH: İç mekânda ahşap çubukları, mobilya tasarımlarında kanepeler ve bankalar olarak kullandık. Hem dış cephede hem de iç mekânda karaçam ahşabı kullandık ama iç mekândakiler beyazlatıldı.

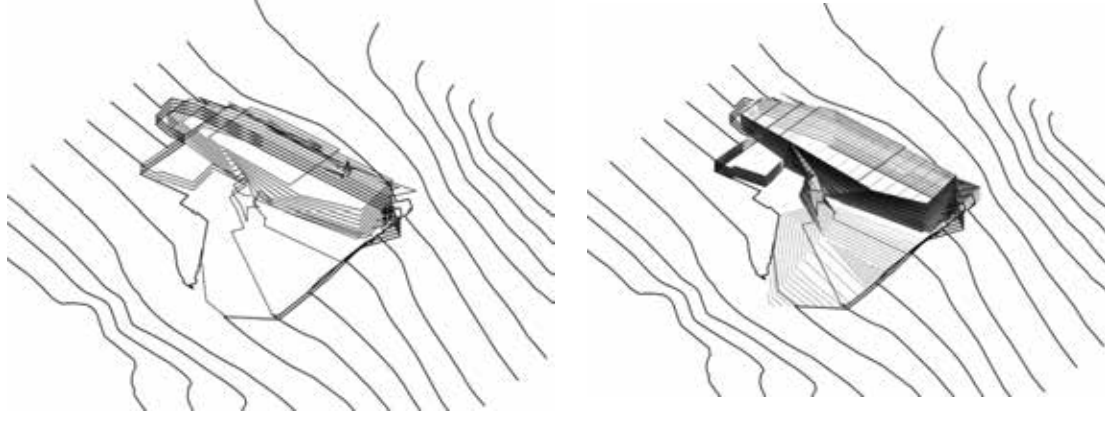
İç mekândaki tüm mobilyalar yerel karaçam ahşabından yapıldı.

EBK: Misafirler için ne tür bir deneyim planlandı? Bu fikirler iç mekân tasarımına nasıl yansdı?

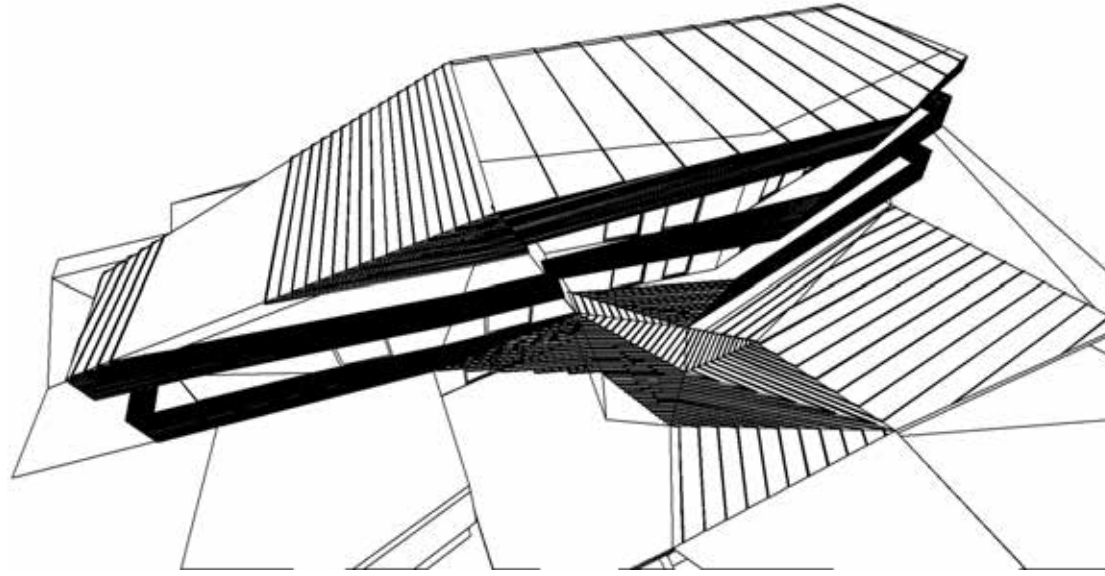
UH: Misafirlerin kendilerini çok modern bir mimarinin içinde bulmalarını sağlandı. Öte yandan doğa tatili beklentileri, yerel ve sıcak malzemelerin kullanımıyla yerine getirildi: ahşap ya da "Loden" diye adlandırılan ve kabanlarda kullanılan, yerel bir kumaştan yapılan perdeler gibi. Her kat farklı bir renk şemasıyla düzenlendi; mutfakta, banyoda ve perdelerde de bu düzen okunuyor.

EBK: Binanın yapısal sisteminden bahsebilir misiniz?

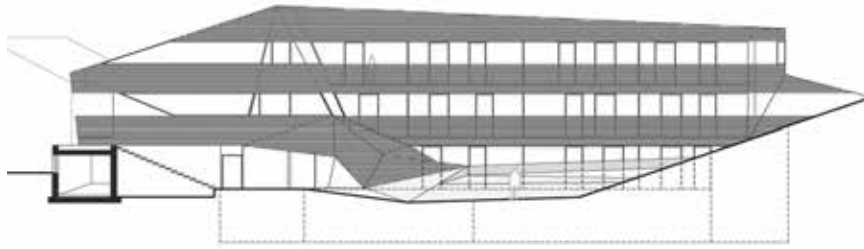
UH: Taşıyıcı duvar strüktürü betondan yapıldı çünkü binanın büyük bir kısmı var olan tepenin içine yerleştirildi.



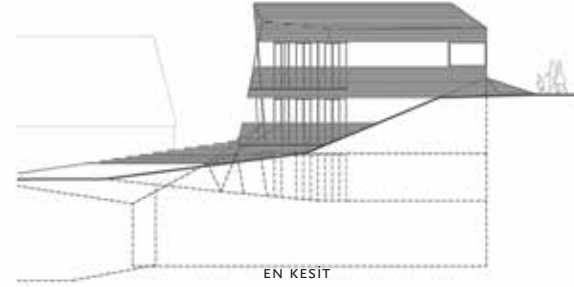
BİNANIN KATMANLARINI GÖSTEREN ŞEMALAR



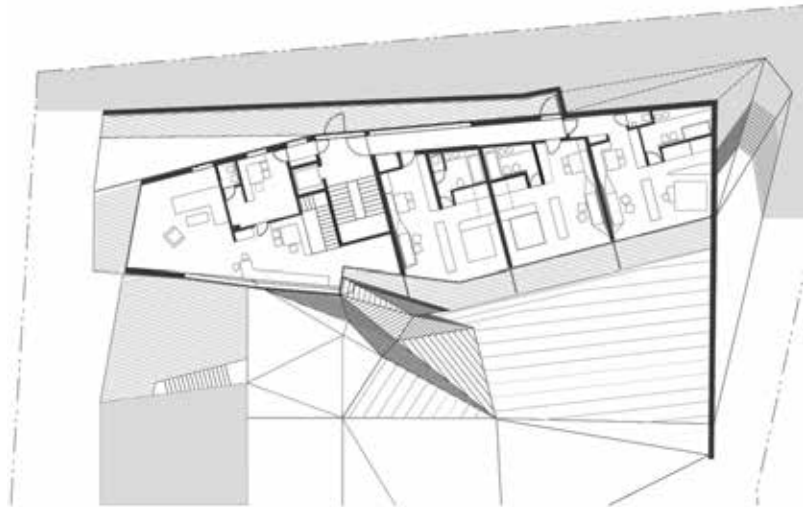
BİNANIN MODELİ



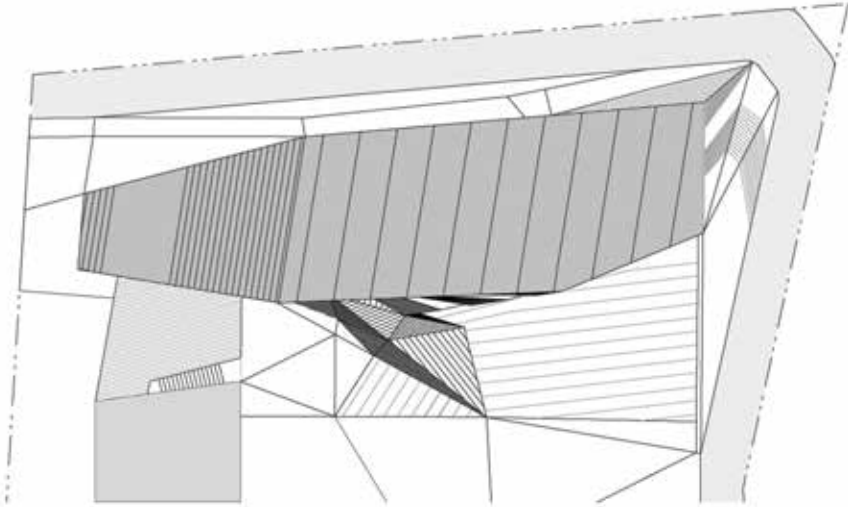
BOY KESİT



EN KESİT



1. KAT PLANI



VAZİYET PLANI

MİMARİ TASARIM: Plasma Studio
 Eva Castro , Holger Kehne, Ulla Hell
 PROJE MİMARİ: Peter Pichler
 İNŞAAT MÜHENDİSLİĞİ: Ingenieurgemeinschaft
 Team 4
 YÜKLENİCİ FİRMA: Bauunternehmung Frey
 ELEKTRİK TESİSATI: Sexten/Italy
 PEYZAJ MİMARLIĞI: Olang



PLASMA STUDIO
 Plasma terimi, klasik Yunanca'da model yapma, biçim, hayal gücü, dokuma, kurgu anlamına geliyor. Fizikte, yüklenen ve enerji nakleden parçacıklar anlamına geliyor. Plasma Studio, Eva Castro ve Holger Kehne tarafından 1999'da Londra'da kuruldu ve kısa zamanda konut ve ticari projelerde ün kazandı. Daha sonra Ulla Hell ile ortak oldular ve İtalya Sesto'da yeni bir ofis açarak Avrupa'ya açıldılar. Biçimi ve geometriyi mimari kullanımlarıyla tanıyan Plasma Studio, 2002'de Corus/Building Design Yılın Genç Mimarı Ödülü'nü kazandı.